



Projet pédagogique

Accueil de loisirs

2020



Table des matières.

1. Introduction	
2. Description	
3. Elément du projet social 2020-2023	
4. Objectifs pédagogiques	
5. Valeurs éducatives.....	
6. L'équipe d'animation.....	
7. Répartition des groupes.....	
8. Accueil d'enfant en situation de handicap.....	
9. Journée type	
10.Continuité éducative et partenariat.....	

1 Introduction

Le projet pédagogique, ce n'est pas juste un pavé qu'on doit impérativement rendre visible aux institutions qui le réclament. Ce n'est pas juste pour faire joli et propre. C'est notre ciment, la base de notre travail au quotidien. C'est ce qui va nous permettre de se poser la question :

Pourquoi on fait ça ? Dans quel but ?

Ce document évoluera si besoin, mais ne devra certainement pas rester dans un tiroir de bureau. Il devra être utilisé et maîtrisé par l'équipe d'animation. Il devra être visible par les parents et valorisé auprès de tous ceux qui émettent encore quelques doutes sur le métier d'animateur.

Ce sera la ligne de conduite qui servira sur tous les temps d'accueil du centre de loisirs, que ce soit sur du périscolaire ou de l'extra-scolaire.

N'oublions pas que nous ne sommes pas juste un accueil de loisirs, mais un accueil de loisirs dans un centre social. Ce projet découlera donc du projet social 2020-2023.

2 Descriptif

Nature : Accueil de loisirs sans hébergement

Organisateur : Centre social Mosaïque 31 places des écoles

01320 Chalamont 0474617335

Responsables :

Président : Mme ROUX Sylvie

Directeur : Mr GENIER Emmanuel

Responsable ALSH : Mme GIGIER Angélique

Publics : enfants de 3 à 11 ans

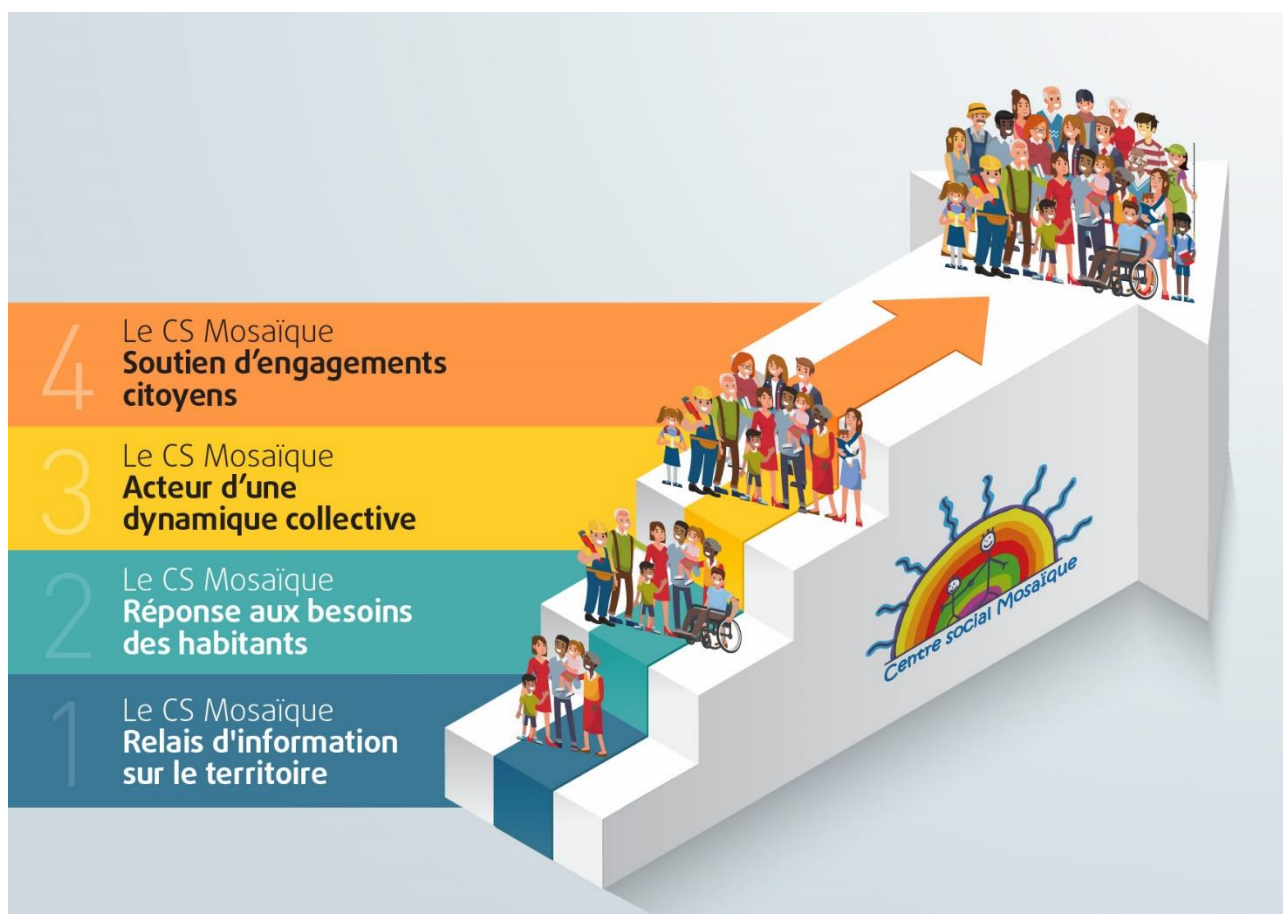
Espace : locaux du centre social. Utilisation des locaux de l'école de Chalamont. Le Centre social est **intercommunal**, ce qui peut amener à des accueils délocalisés sur le territoire en fonction des besoins et selon les périodes.

Période de fonctionnement : à l'année

3 Éléments de projet social

Le centre social a fait le choix de définir 4 axes prioritaires pour les 4 prochaines années, et 5 fils rouges au quotidien. Ces éléments ont permis à l'équipe de partir sur une base de travail pour les années à venir :

Les axes :



Les fils rouges :

- Les familles au centre du projet
- La transition écologique, nouveau défi à relever
- La culture comme outil de rencontre et d'ouverture
- Un projet global pour un territoire en mouvance
- Une communication maîtrisée pour renforcer l'efficacité de notre action

4 Objectifs pédagogiques et éducatifs

A. Sensibiliser à l'équipe et aux enfants, la transition écologique

Pourquoi ?	Comment ?
<ul style="list-style-type: none">• Parce qu'il y a urgence !• Parce que les enfants seront porteurs positifs !• Parce qu'avec des petites actions simples on peut faire bouger les choses	<ul style="list-style-type: none">• En produisant moins de déchets• En continuant nos efforts de « récup »• En modifiant notre alimentation (produits locaux, circuits courts...)• En luttant contre le gaspillage alimentaire

B. Développer l'enrichissement de la culture locale et populaire

Pourquoi ?	Comment ?
<ul style="list-style-type: none">• Parce que notre territoire regorge de belles choses à partager et à faire découvrir• Parce que chaque usager quel que soit son âge, sa famille, ses origines, peut apporter un enrichissement, du savoir-être et du savoir-faire	<ul style="list-style-type: none">• En étant attentif aux évènements locaux• En élargissant notre champ de vision et nos liens avec les partenaires sociaux-éducatifs du territoire• En s'informant sur l'actualité• En étant attentif aux richesses culturelles de chaque enfant

C. Valoriser les relations avec les familles

Pourquoi ?	Comment ?
<ul style="list-style-type: none">• Pour que les familles s'impliquent et prennent une place• Pour obtenir une relation de confiance entre l'équipe et les parents• Pour permettre aux familles de comprendre les volontés du projet pédagogique et son utilité	<ul style="list-style-type: none">• En conservant les temps forts en famille lors des vacances• En utilisant des outils simples et ludiques de support de communication• Avec une équipe à l'écoute et attentif aux suggestions• En faisant participer l'équipe à des vrai temps « centre social » telles que la semaine des familles, la fête du jeu....

D. ENFANTS ACTEURS DE LEURS TEMPS DE LOISIRS

Pourquoi ?	Comment ?
<ul style="list-style-type: none">• Parce que l'enfant est un citoyen à part entière• Qu'il a des idées, des envies et des capacités• Qu'il est CAPABLE• Parce que nous n'imaginons plus notre accueil de loisirs comme un simple lieu de consommation	<ul style="list-style-type: none">• En mettant en place le projet « c'est mon mercredi »• En s'inspirant de différents courants pédagogiques• En oubliant un peu les programmes• En écoutant les enfants et en leur laissant une place, un choix !

5 Valeurs éducatives

Suite à une première formation sur la CNV (communication non violente) de 2 jours, l'équipe d'animation a pris la décision de mettre en commun et d'appliquer sur le terrain, des méthodes de travaux nouvelles et surtout de reconsidérer l'enfant comme l'acteur principal de l'accueil de loisirs et de ses temps libres.

Pour travailler au mieux en équipe avec le public, nous devons partager des valeurs communes mais aussi accorder nos méthodes éducatives. Toujours en lien avec le projet Social de notre structure mais aussi le projet pédagogique, l'un des grands points qui nous tient à cœur est le respect d'autrui, dans l'individuel comme dans le collectif. Respecter les autres commence déjà par se respecter soi-même, être bienveillant et apprendre à écouter ses émotions. Pour cela nous apprenons à être **empathique et à pratiquer l'écoute active**. Lorsqu'un enfant rencontre une difficulté nous tentons de l'accompagner et de l'aider à trouver des solutions. Lorsque nous rencontrons un conflit, nous essayons de le résoudre avec bienveillance et sans violence.

Toutes ces nouvelles méthodes d'éducation positive ne sont encore pas acquises entièrement et c'est un travail au quotidien. Cela demande une volonté d'apprendre et de changer des habitudes encrées. C'est sur des temps de réunion pédagogique que l'équipe travaille sur cette posture, en analysant des situations ou en échangeant sur des techniques que l'on peut s'approprier.

Pour aller plus loin sur cette pratique, la formation, les temps d'échanges entre salariés et même entre différentes structures sont essentiels ! De plus une formation collective est prévue sur l'automne 2020



Et pleins d'autres outils à mettre en place, à inventer et à partager...

6 L'équipe d'animation et les divers temps de travail

L'équipe de l'accueil de loisirs est constituée d'animateurs permanents, c'est une chance sur notre structure, cela nous permet d'avoir une équipe fiable, stable et formée.

L'équipe se doit de respecter les 6 fonctions de base de l'animateur :

1. Assurer la sécurité morale et physique des mineurs.
2. Participer, au sein d'une équipe, à la mise en œuvre d'un projet pédagogique en respectant le cadre réglementaire des accueils collectifs de mineurs (ACM).
3. Construire une relation de qualité avec les mineurs qu'elle soit individuelle ou collective.
4. Participer à l'accueil, à la communication et au développement des relations entre les différents acteurs de l'accueil de loisirs (familles, bénévoles, intervenants...)
5. Encadrer et animer la vie quotidienne et les activités des enfants
6. Accompagner les mineurs dans la réalisation de leurs projets et être à leur écoute pour répondre à leurs besoins

Les stagiaires BAFA

Sur la période des vacances, l'équipe est renforcée par des vacataires et des stagiaires BAFA pour une meilleure qualité d'accueil pour les enfants et pour valoriser et encourager les jeunes adultes/adolescents motivés par les joies de l'animation.

Ces stagiaires BAFA sont accompagnés rigoureusement tout au long de leur période de stage, à l'aide d'un outil d'évaluation qui permet de valider ou non leur base pratique. Ils sont considérés comme n'importe quel animateur de l'équipe, avec les mêmes engagements et les mêmes responsabilités. Souvent accueillis à plusieurs, ils s'auto-évaluent ensemble avec leur référent de stage, en début, en milieu et en fin de stage, ce qui permet de noter les progressions, les points à améliorer...

7 Répartition des groupes

Sur chaque temps d'animation proposé, l'équipe s'engage à respecter les besoins individuels et collectifs des enfants en fonction de leur âge, de leurs envies mais aussi de leur rythme.

Le temps du repas, de sieste, d'accueil et de « désaccueil » sont considérés comme de vrais temps d'animation où l'animateur est en situation professionnelle.

Le périscolaire : Les enfants sont répartis en plusieurs groupes dans des salles différentes suivant le nombre d'animateurs soit 2 groupes pour les maternelles et 3 groupes pour les primaires.

Ce décloisonnement permet aux enfants de goûter dans un espace plus calme après une journée bien chargée.

Sur ces temps, diverses activités sont proposées aux enfants : manuelles, sportives, jeux, construction etc. Mais aussi un espace de devoirs qui leur permet de pouvoir s'avancer sur leurs leçons ou exercices : Attention ce temps n'est pas de l'aide aux devoirs, les enfants sont autonomes et ça ne remplace en rien la vérification à la maison avec les parents.

Les activités proposées par l'équipe sont conçues et adaptées à l'âge des enfants de manière à pouvoir réajuster en cas de dysfonctionnement (trop long, incomplet, non adapté...)

Les mercredis :

Sur les journées, les enfants sont déjà décloisonnés en 2 grands groupes :

Les petits (3-5 ans) qui partagent une journée pré-organisée par l'équipe avec des jeux, animations, chansons, selon les envies des enfants. Il peut y avoir des thématiques sur plusieurs cycles.

Les plus grands (6 -11 ans) démarrent leur journée par un temps de **FORUM**, sur lequel ils vont choisir, décider, la place qu'ils veulent prendre dans leur journée. Des groupes métiers ont été pensés avec les enfants, sur l'année 2019, peuvent encore à ce jour être modifiés, réaménagés. Ce principe, inspiré des « cités d'enfants », permet aux participants de s'engager sur des actions tout en profitant pleinement de leur journée de loisirs.

Ainsi l'enfant devient vraiment ACTEUR

Les cuisiniers... et + si affinité	Les P-héros	Les Génis brasseur d'idées	Les justiciers	Les écolos
<ul style="list-style-type: none"> • Préparent les menus • Mettent la table • Assurent le service • Débarrassent • Nettoient le réfectoire • Trouvent des recettes pour préparer le goûter 	<ul style="list-style-type: none"> • Accueillent les petits • Réconfortent en cas de chagrin • Aident les animateurs des petits • Peuvent aller à la crèche pour jouer et raconter des histoires • Installent le dortoir 	<ul style="list-style-type: none"> • Inventent des grands jeux • Trouvent des outils de gestion d'émotions • Créent des activités • Réfléchissent aux espaces et aux affichages • S'occupent des boîtes à idées 	<ul style="list-style-type: none"> • Animent les temps de forum • Pensent aux règles de vie • Les rappellent, et trouvent des outils pour les faire connaître • Aident à gérer les conflits • Se réunissent pour discuter des éventuels soucis • Ne sont pas des rapporteurs ! 	<ul style="list-style-type: none"> • S'occupent du jardin • Vident les sauts de compost • Trouvent des astuces pour moins gaspiller • Pèsent les déchets chaque midi • Ramassent les déchets qui vont au compost après le goûter

Attention, cela ne veut pas dire que l'enfant s'enferme dans sa catégorie, il s'agit d'un aménagement global. Sera ajouté à la journée : des grands jeux, du bricolage, du sport... où tous participeront de manière collective !

Les vacances scolaires : Les groupes sont répartis en 3 tranches d'âge :

Les petits (3/4/5 ans) petite, moyenne section
Les moyens (6/7/8 ans) grande section, cp et ce1
Les grands (9/10/11 ans) ce2, cm1 et cm2

Ces tranches d'âge sont la base sur laquelle les animateurs font leurs groupes à chaque début de séjour. Il est toujours possible de changer un enfant de groupe en fonction de ses besoins et si l'équipe le juge nécessaire pour son bien-être mais aussi celui du groupe.

Des temps collectifs sont mis en place au cours de la journée (des temps libres ou bien de grands jeux), ce qui permet aux différents groupes de se réunir pour créer et vivre une autre dynamique.

Les plus petits apprécient de partager des moments avec les plus grands, cela les valorise et leur permet d'être plus autonomes. Pour les plus grands, ces temps leur permettent d'avoir plus de responsabilités et d'avoir un rôle de référents.

Ces temps collectifs sont aussi très importants pour que certaines fratries puissent se retrouver et partager des moments ensemble.

Les vacances...

Sont construites en amont, en équipe. Un thème est choisi, il servira de fil rouge, permettra de mettre en place des animations, sorties, interventions, avec un réel sens ! C'est sur les vacances que nous concevons un programme d'activités bien défini, que nous nous réservons le droit de modifier en fonction des besoins du groupe.

Pour concevoir le programme, nous nous réunissons sur deux temps, le premier nous aide à dégrossir les idées en partant de nos axes pédagogiques, le second à créer et développer les activités, à confectionner des prototypes si besoin.



8. Accueillir des enfants en situation de Handicap

Aujourd'hui, au regard de la loi, tout responsable d'équipement et notamment ceux dédiés à l'accueil des mineurs, peut être en situation de recevoir un enfant en situation d'handicap.

Pour accueillir l'enfant, deux points semblent primordiaux :

- > Que l'enfant soit en capacité d'accepter les règles de vie du groupe accueillant.
- > Que le groupe accueillant soit en capacité d'aménager ses exigences en tenant compte de la singularité de la personne accueillie.

Toute décision conduisant à un refus d'accueillir un enfant porteur de handicap doit être précédée d'un dialogue approfondi avec la famille et doit être motivée par des éléments **objectifs et circonstanciés** rendant impossible cet accueil. Au-delà de la loi, l'équipe se positionne aussi sur des questions de vivre ensemble, pour l'enfant lui-même mais aussi pour le groupe il est important dans notre système, d'apprendre à vivre avec l'autre peu importe sa différence. **C'est en jouant et en pratiquant ensemble** des activités culturelles ou sportives que les enfants apprendront la tolérance, le respect de leurs différences et la solidarité dont la société a besoin.

CONDITION D'ACCUEIL

Avant l'accueil

- > Rencontre préalable entre les parents de l'enfant, la responsable enfance pour instaurer un dialogue d'explicitation et de dédramatisation du handicap.
- > Dans le cadre de la préparation de l'accueil, le directeur doit prendre connaissance de la situation de l'enfant et travailler avec son équipe d'encadrement. Une courte période d'observation de l'enfant peut être effectuée avec un accompagnant.
- > Sensibiliser l'encadrement aux procédures de la vie quotidienne (en liaison avec la famille, un éducateur ou le médecin référent).
- > Prise de connaissance et signature du PAI s'il y en a un
- > Consignes rédigées et expliquées à l'ensemble des personnes travaillant autour et avec l'enfant

Pendant l'accueil

- > Associer les parents au déroulement de l'accueil de l'enfant (être en mesure de proposer aux parents d'accompagner ponctuellement leur enfant sur certaines activités).
- > Numéro de téléphone d'urgence à jour et accessible à tout moment par l'encadrement.
- > Dans une logique d'inclusion, respecter les rythmes de vie de l'enfant et sa participation aux différentes activités.
- > Respect des précautions nécessaires à la vie quotidienne.
- > Respect et suivi scrupuleux du traitement médical en tout temps et tous lieux (nature des médicaments, soins infirmiers et/ou d'hygiène préconisés par le protocole d'accueil).
- > Attention particulière à apporter à la composition des repas et aux dangers du soleil (médicaments photosensibilisant).
- > S'enquérir, auprès des parents, des signes d'alerte qui ponctuent les états de fatigue de l'enfant. Proposer des temps de repos selon les besoins.
- > Consignes strictes écrites et lisibles par tout le personnel en cas d'évacuation nécessaire des locaux et adaptées à la situation du handicap.
- > Désigner un référent dans l'équipe d'animation.

9. Journée type

Journée type d'un périscolaire	Journée type vacances scolaires ou mercredi
<p>7h accueils et arrivé échelonnés 7h30 ouverture de la 2^{ème} salle pour permettre de décroisonner le groupe</p> <p>8h15 rangement et départ des primaires en premier puis les maternelles sont accompagnées et guidées jusqu'à leur classe.</p> <p>12h</p> <p>14h temps méridien : 3 animateurs 3 groupes</p> <p>Espace sport Cours de récréation Salle du Centre social</p> <p>16h : sortie d'école et répartition des groupes</p> <p>16h10 16h30 goûter</p> <p>16h30 18h activités diverses</p> <p>18h 19h départs échelonnés</p>	<p>7h 9h temps d'accueil jeux calmes, lecture, dessins</p> <p>9h 11h début des activités. Elles peuvent durée 1h comme 2h, le temps de mise en place et de rangement est compris dans ces 2h. Les activités se font en 2 ou 3 groupes différents</p> <p>11h temps de pause, de temps libre. Les animateurs proposent aux enfants qui le souhaitent des jeux collectifs pour se dépenser avant le repas.</p> <p>11h45 passage aux sanitaires et retour au calme</p> <p>12h 13h repas</p> <p>13h15 13h45 temps calme</p> <p>14h début des activités pour les moyens et les grands et sieste pour les petits</p> <p>15h30 réveil + petits jeux</p> <p>16h Goûter + bilan de la journée avec les enfants</p> <p>16h45 17h45 jeux collectifs en décroisonnant les enfants pour plus de confort</p> <p>17h45 19h retour au calme, jeux de sociétés, dessins ...</p>

10. Continuité éducative

La notion de partenariat, l'entraide, est omniprésente lorsque nous travaillons dans le milieu associatif. Le Centre social étant un peu au cœur, il se doit de tisser des liens lorsque ceux-ci n'existent pas. Sur l'accueil de loisirs, nous accueillons des enfants, qui iront forcément sur des autres structures associatives du territoire, culturelles ou sportives, c'est pourquoi nous avons un réel rôle de veille et de réactivité à tenir quant à elles. Nos partenariats ne s'arrêtent pas à la commune de Chalamont, puis ce que nous avons, au centre social, une vocation intercommunale.

Les missions enfance-jeunesse de la Communauté de commune de la Dombes étant répartie sur l'étendue du territoire, nous avons la possibilité de profiter de divers dispositifs, notamment les mercredis sportifs et les vacances sportives. Ces moments nous offrent la chance d'avoir un intervenant de la Communauté de la Dombes spécialisé en activité multisport. Dans un souci d'équité, nous organisons des cycles sur l'année de sorte à ce que tous les âges puissent en bénéficier. Les parents peuvent emmener leur enfant librement et gratuitement, ou bien via l'accueil de loisirs.

Mise en place sur la commune de Chalamont, c'est un collectif qui permet de mettre en commun le travail de tous les acteurs éducatifs basés sur le village. Le groupe se réunit au moins deux fois par an pour coordonner les pratiques des différents intervenants actifs dans l'enceinte de l'école.

Chaque structure est représentée par des porte-paroles : le centre social, le restaurant scolaire, la mairie, le personnel ATSEM, l'école. C'est cette instance qui porte le PEDT.

Ces temps permettent de travailler sur des réflexions ou problématiques sur des temps communs où nous partageons un public et des locaux.



31 place des écoles - CHALAMONT

Mail : accueil@csmosaique.fr ou enfance@csmosaique.fr

Tel : 04 74 61 73 35

  /votrecentresocial